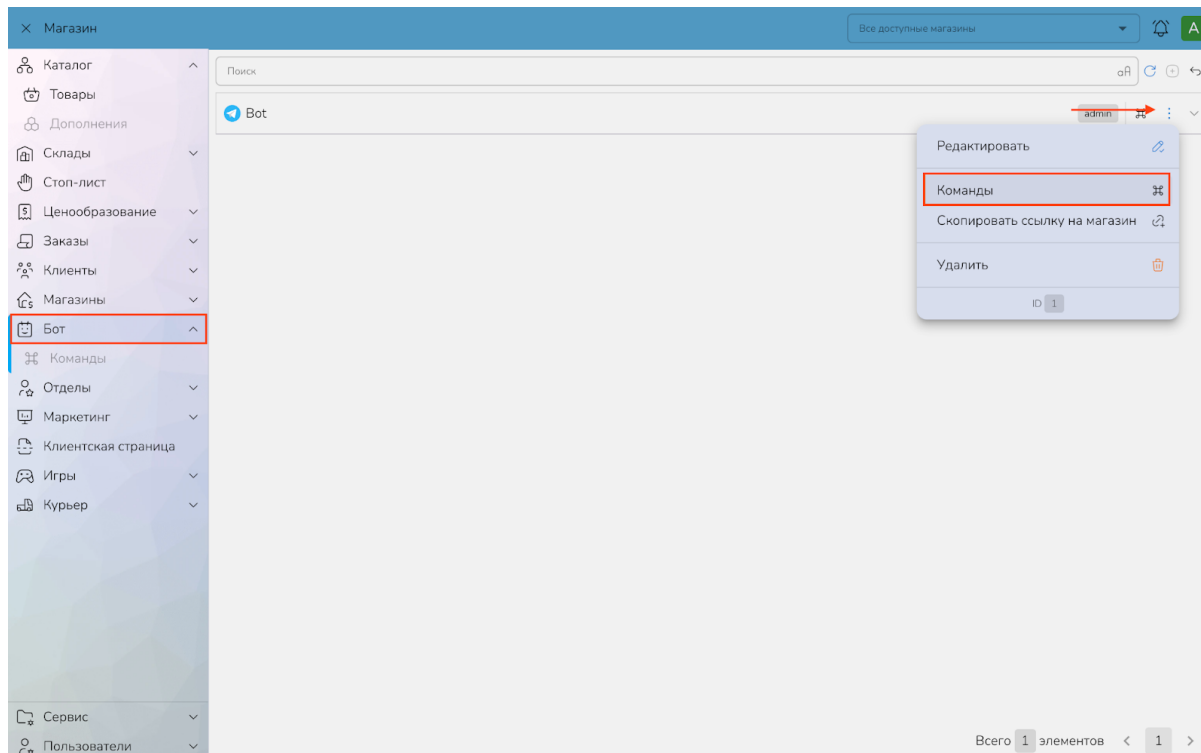


## Создание цепочки сообщений

Это раздел редактирования и управления командами и сообщениями для ботов. Данный графический интерфейс позволяет проще и нагляднее выстраивать логику работы бота: команды, сообщения, триггеры и т.д.

Для того чтобы зайти в этот раздел, переходим во **вкладку «Бот»**, **выбираем бот**, нажимаем на **троеточие — «Команды»**.



### Создание первой команды

Чтобы начать, нужно создать первую команду, которая будет реагировать на `/start`.

1. Нажимаем **правой кнопкой мыши** на пустом месте — открывается **контекстное меню**.

2. Выбираем **«Добавить команду»**.

3. Открывается форма, где вводим:

- **Название команды** (например, `start`).
- **Тип чата: private** — это переписка один на один между ботом и пользователем.

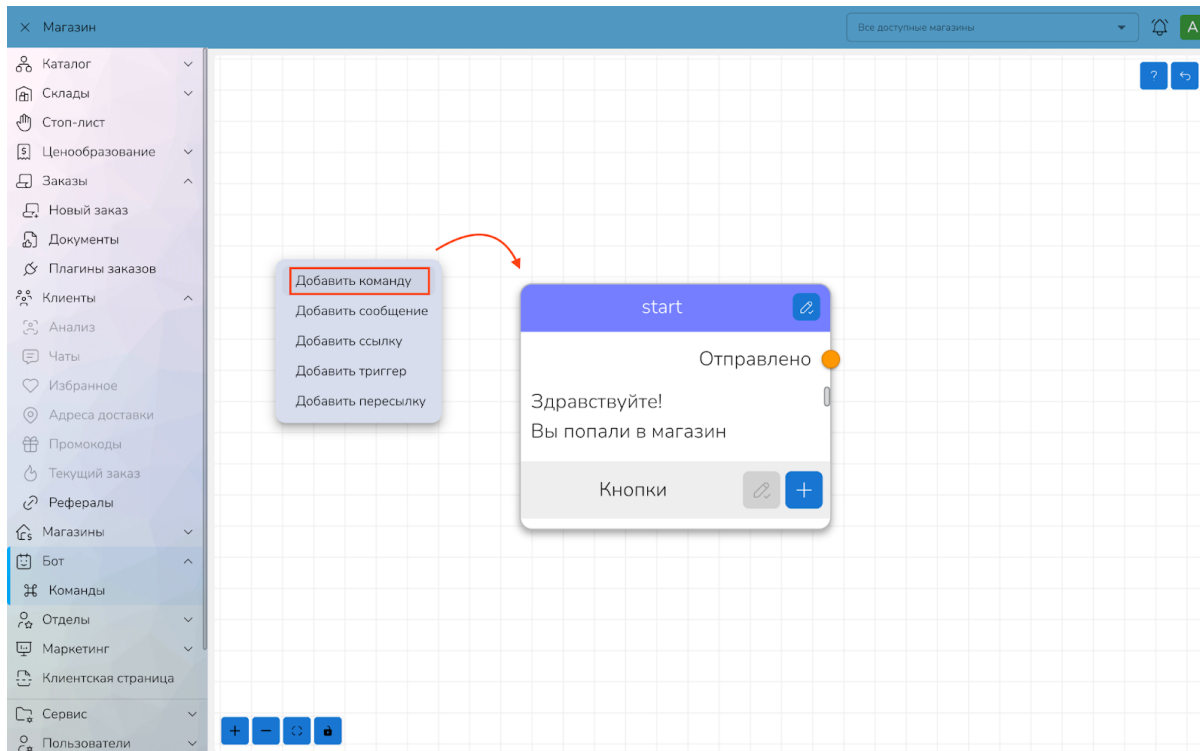
- **Текст сообщения** — например, «Привет!».

*Название можно ввести вручную, выпадающий список — это лишь подсказка с типичными командами.*

4. При желании добавляем:

- **Картинку** к сообщению.

- **Настройки** отображения.
5. Нажимаем **«Сохранить»** — появляется первая плитка команды в рабочем поле.



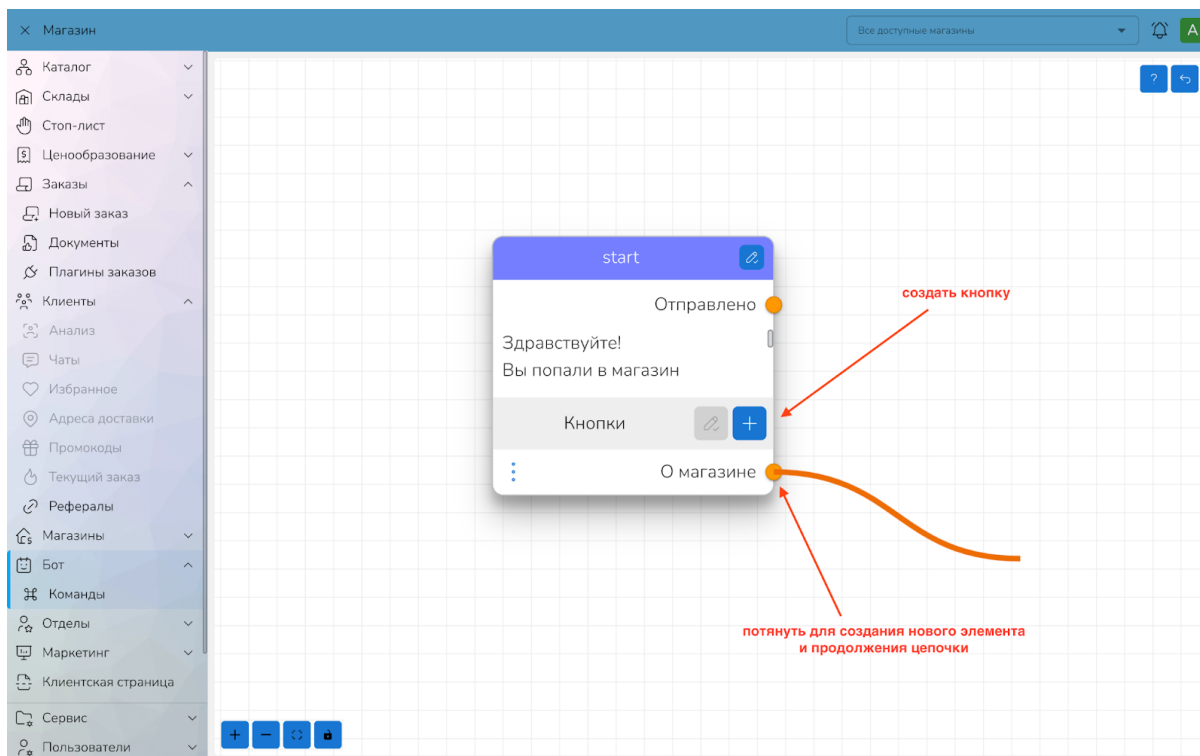
На плитке мы видим:

- Цвет шапки — синий (означает **private** чат).
- Название команды (`/start`).
- Текст сообщения.
- Кнопка «Редактировать».
- Кнопки взаимодействия («+»).

### Добавление кнопки

Теперь **добавим кнопку**, например «О магазине»:

- Она появится под сообщением.
- Под кнопкой есть **точка связи** — это основа автоматизации.
- Если перетащить ее на пустое поле — создается **новый шаблон сообщения**.

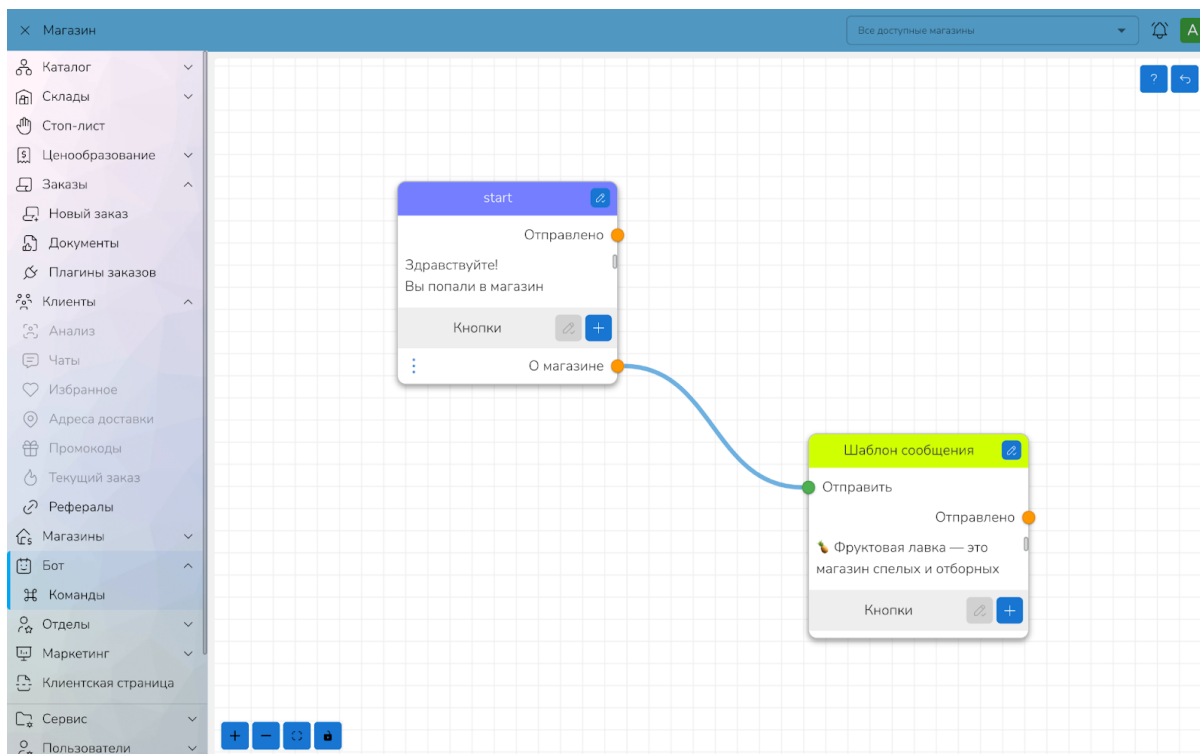


## Шаблон сообщения

Почти как команда, но:

- Имеет вкладку **«Связанные данные»** (можно подтянуть, например, товар).
- Пример шаблона: текст с описанием магазина.

После сохранения — создается плитка шаблона, соединенная линией с кнопкой.



## Цветовые обозначения блоков

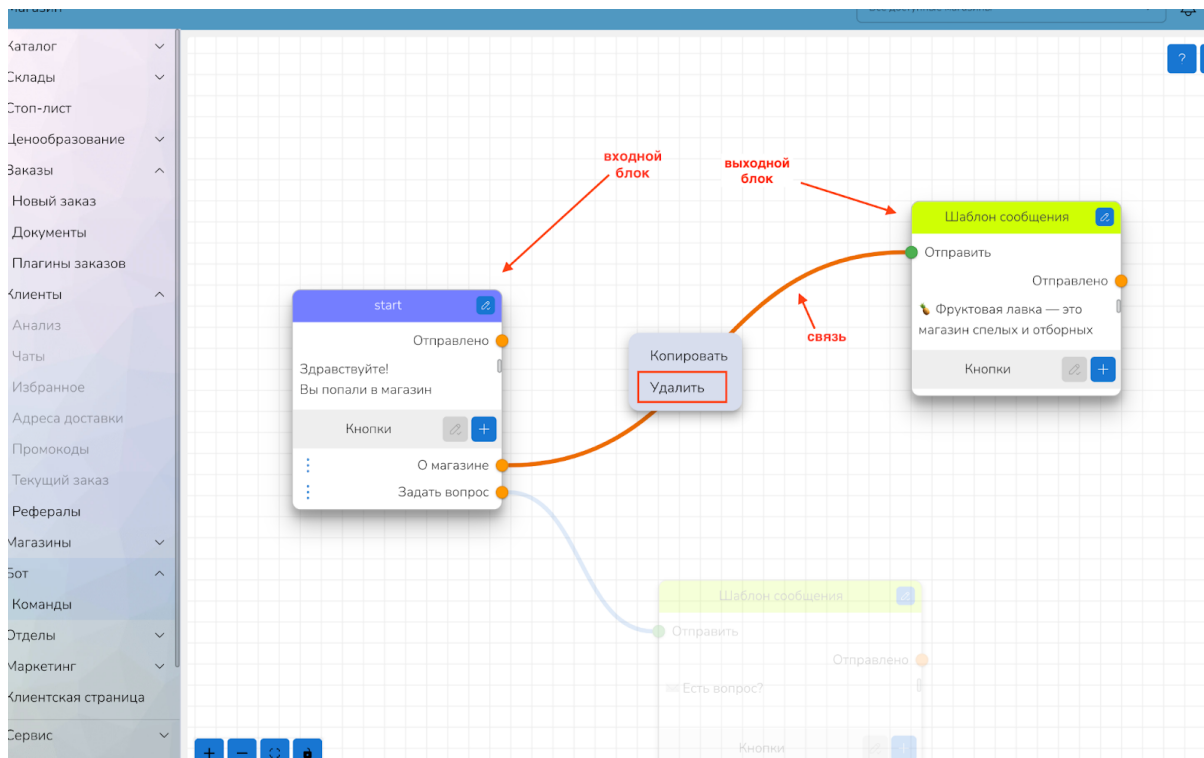
- Синий — команда для private.
- Салатовый — шаблон сообщения.
- Сиреневый/бирюзовый — команда для группы/супергруппы.
- Красный — ссылка на магазин.
- Серый — триггеры.

## Перемещение и организация блоков

Все блоки в визуальном редакторе можно **перемещать** по полю. Это удобно при работе со сложной логикой, где много команд, сообщений, кнопок, ссылок и триггеров. Вы можете **группировать** их по смыслу, визуально выстраивая цепочки взаимодействий. Это сильно упрощает отладку и дальнейшее масштабирование сценариев.

## Управление связями

- Чтобы **удалить связь**, достаточно нажать на неё **правой кнопкой мыши** и выбрать **удалить**.
- При клике на саму связь подсвечиваются **входной** и **выходной** блоки, что позволяет быстро понять, между какими элементами построено взаимодействие.

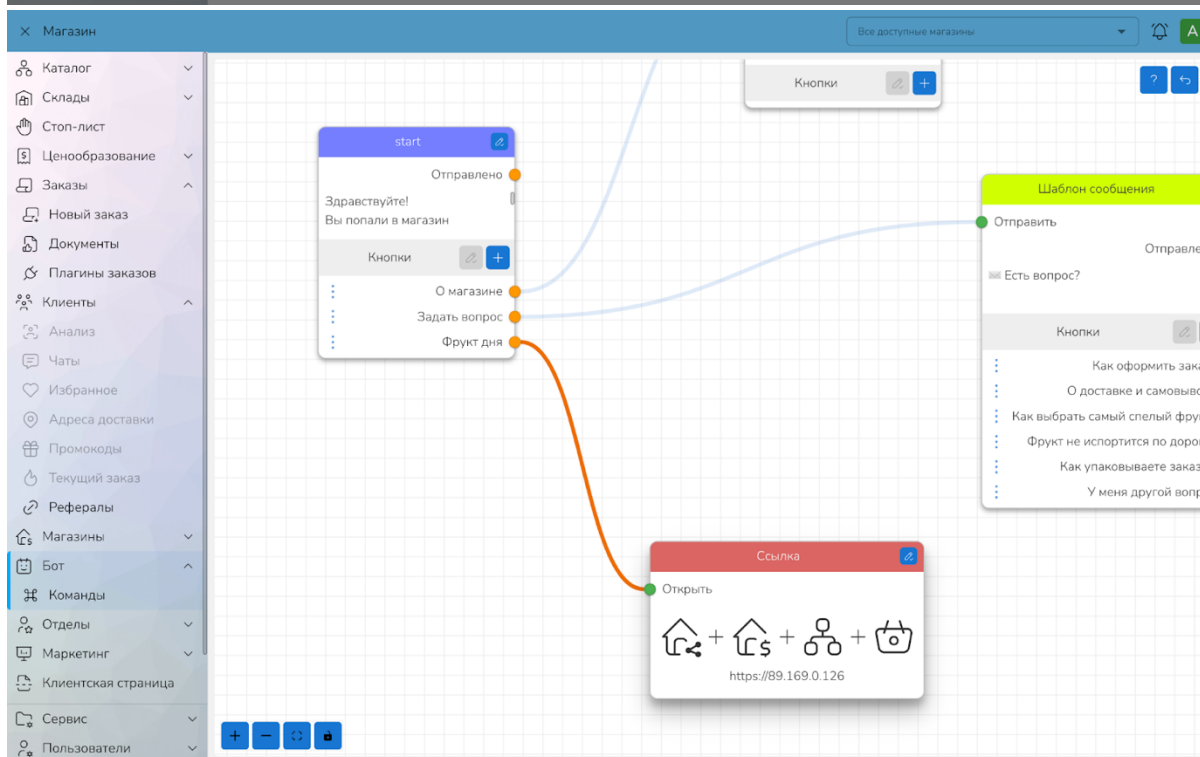
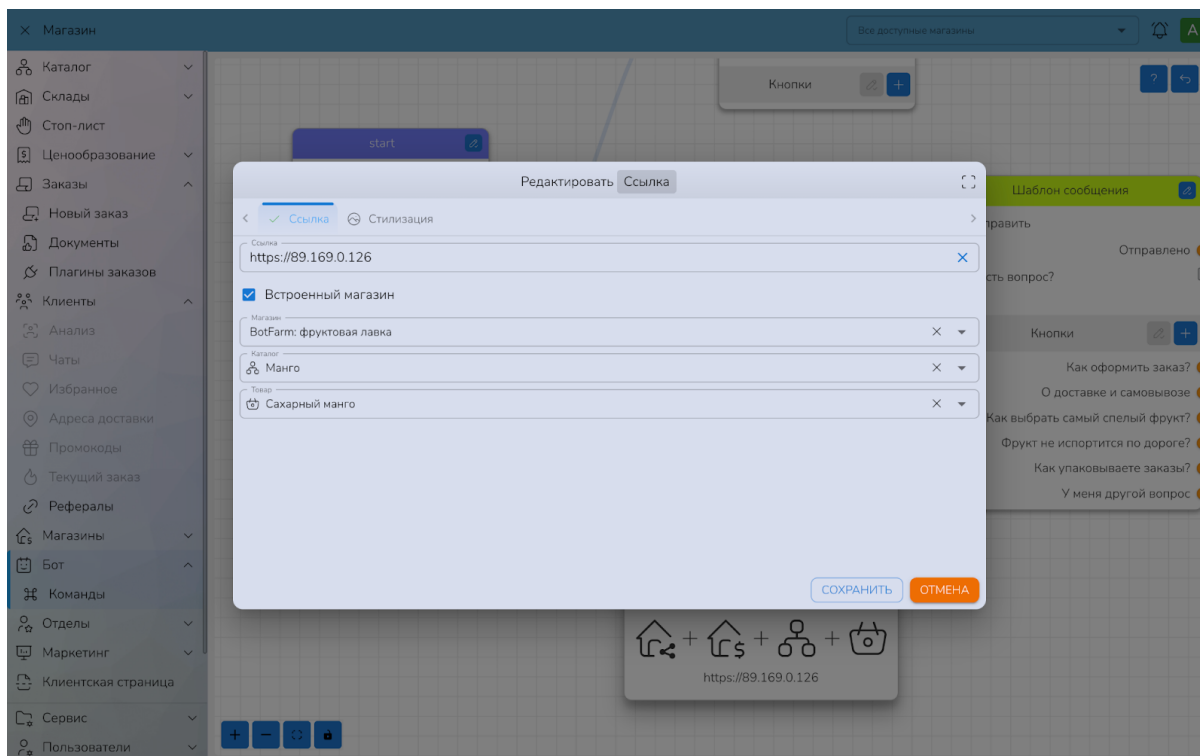


## Добавление ссылки

Когда нужно, чтобы бот в чате отправил пользователю ссылку на **конкретный товар или категорию** из вашего **каталога магазина**, который настроен прямо внутри платформы, используем тип блока «Ссылка».

1. Нажимаем **правой кнопкой мыши** на пустом месте — открывается **контекстное меню**.
2. Выбираем **«Добавить ссылку»**.
3. Открывается форма, где вводим:
  - **Ссылку на магазин** (система может предложить ссылку на встроенный магазин)
  - **Галочку «Встроенный магазин»**, если хотим, чтобы ссылка переводила на товар/катеорию прямо в магазине в Telegram
  - Выбираем **товар/катеорию/магазин**
4. При желании добавляем:
  - **Картинку** к сообщению.
  - **Настройки** отображения.
5. Нажимаем **«Сохранить»** — появляется плитка команды в рабочем поле. Соединяем ее с кнопкой у другого блока.

*Примечание: у кнопки, с которой мы соединяем блок с ссылкой, не должно быть других связей.*



## Добавление триггера

**Триггеры** — это особые сообщения или действия в системе, которые автоматически запускаются в ответ на определенные события: сообщение пользователя, передача файла, координаты, видео, голос и т.д.

На основе триггеров можно:

- Отвечать пользователю нужным сообщением.
- Перенаправлять поток диалога.
- Создавать особую обработку разных типов сообщений.
- Связывать действия между собой.

Для создания триггера:

1. Нажимаем **правой кнопкой мыши** на пустом месте — открывается **контекстное меню**.
2. Выбираем **«Добавить триггер»**.
3. Открывается форма, где вводим:
  - **Тип триггера** из предложенного списка
4. При желании добавляем:
  - **Картинку** к сообщению.
  - **Настройки** отображения.
5. Нажимаем **«Сохранить»** — появляется плитка команды в рабочем поле. Далее можно продолжить цепочку и создать ответное сообщение на триггер.

